

Editorial: A dos anys vista

El 22 de maig es van complir dos anys de la celebració de les eleccions municipals. En aquests moments som, doncs, al punt mig de la legislatura o, dit d'una altra manera, som a dos anys vista de les properes eleccions.

Algú pot creure que és molt aviat per començar-hi a pensar però dos anys, més les experiències anteriors, sí que ens proporcionen ja, a dia d'avui, algunes consideracions a tenir en compte. Sense entrar a valorar l'efectivitat de les mesures adoptades i els projectes que són damunt de la taula, sí que veiem que existeix una manca de comunicació i de diàleg entre el govern de la ciutat i els altres partits representats a l'Ajuntament. Això que, políticament, podria semblar lògic, no ho hauria de ser en els grans temes de ciutat o en tots aquells quina discussió ha de tenir com a únic punt de mira Calella. I què és el que ho priva? Doncs la fidelitat a les polítiques de partit.

Avui, més que mai, la política municipal necessita la presència de representants que no obeeixin, en primera instància, les directrius marcades des de la seu central d'un partit que, la gran majoria de vegades, desconeix els problemes que té una ciutat a peu de carrer.

Una força com Entesa per Calella, independent, de casa, sense interessos ni favors a tornar, sí que pot treballar per la ciutat tenint-la només a ella com a horitzó. I també més que mai podem representar aquells valors que tant es troben a faltar a la classe política actual.

Falten dos anys, sí, però les mancances de projecte de ciutat ja es comencen a veure, si no és que no són més que una continuació d'aquelles que ens van portar a aparèixer ara fa també dos anys.

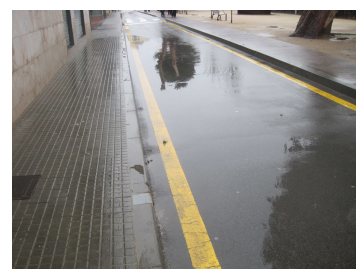
De bassals d'aigua



La passada primavera va ser força plujosa, però això no és excusa perquè els carrers de la nostra ciutat s'omplin de bassals, que posen en molts casos en entredit el civisme dels automobilistes, la seva atenció i en altres casos inexperiència de circulació pels nostres carrers. I en tot cas, posa en



evidència a qui hauria de tenir cura perquè això no passés. Com a exemple, que n'hi ha molts més, la cantonada del carrer Ànimes amb Jovara i a la carretera davant l'Hostal Vell. Però el més greu és que, trams tan nous com el carrer Anselm Clavé, entre Cervantes i Balmes, siguin una bassa permanent, quan plou. Farien bé en tirar una mànega d'aigua abans de recepcionar una obra pública i no es trobarien en casos així.



La

Challenge i els veïns

Caldria tenir present quan es fa una prova d'aquesta mena facilitar als veïns allunyats del centre (per exemple Can Carreres i sector Consum) informació clara i extensa de com els afectarà el tall de la N-II i quines alternatives tindran per als seus desplaçaments.

El dissabte anterior a la prova, els venedors i compradors estaven força amoïnats per no tenir clar si podrien arribar més enllà de la carretera per a les seves gestions.

Ja sabem que Can Carreres no pertany a Calella, però aquesta és la població més propera a l'hora de baixar a mercat, veterinari, tintoreria, farmàcia, etc. I estaria bé tenir-ho present pel que representa de moviment econòmic.

Pla d'usos de la Fàbrica Llobet

El passat 4 d'abril el Ple de l'Ajuntament va aprovar per unanimitat una moció "per reclamar l'aprovació d'un Pla estratègic d'usos de la Fàbrica Llobet-Guri".

Aquest pla, vital per un bon funcionament de la Fàbrica, ha sigut reclamat insistentment tant per les entitats ciutadanes com per tots els partits polítics, encara que cap d'aquests ha sigut capaç d'aprovar-lo quan ha governat i ha tingut l'ocasió de fer-ho. Entesa per Calella va tenir clar des del primer moment de confeccionar el seu programa que aquest era un dels punts imprescindibles a incloure-hi.

Els quatre partits representats a l'Ajuntament tenen sis mesos (fins l'octubre) per fixar d'una vegada quina és la distribució dels espais i de les necessitats d'equipaments culturals, esportius, docents, socials, etc. I per fer-ho hauran de tenir capacitat de visió de futur i ser prou dialogants i generosos per no hipotecar les possibilitats d'aquesta gran superfície destinada a ser el pulmó dels serveis a la ciutadania i les entitats.

Això obliga a preveure l'encaix dels projectes previstos pel govern amb les possibilitats que donen els diferents espais que actualment es vénen utilitzant i complementant amb èxit per grans esdeveniments, tal com hem vist amb Fira Salut o la Challenge.

I tu, què hi dius?

T'agradaria que els actes de la festa major es fessin també pels barris?

Sí

No

No ho sé / No contesto

Respostes a: info@entesacalella.cat o www.entesacalella.cat

Respostes al número anterior:

Estàs a favor de la ubicació de l'escola Salicrú a la Fàbrica Llobet?

Sí: 28% No: 29% No ho sé/No contesto: 43%

Lectura del resultat:

Deixant de banda que el projecte pugui agradar més o menys, el més preocupant és el gran desconeixement del tema i la manca d'informació que es detecta en les respostes en la població en general.